

Balanço Soteropolitano

Relatório Contábil de Propósito Geral
RCPG

2022



**Prefeitura
de Salvador**



Prefeitura de Salvador

Edição 2022

SECRETARIA MUNICIPAL DA FAZENDA – SEFAZ
DIRETORIA DO TESOURO MUNICIPAL - DTM
CONTADORIA GERAL MUNICÍPIO – CTM

INFORMAÇÕES – CONTADORIA GERAL DO MUNICÍPIO (CTM)

Telefone: Fone: (71) 3202-8421

Correio eletrônico: lbteixeira@sefaz.salvador.ba.gov.br

Disponível em: www.sefaz.salvador.ba.gov.br



Prefeitura Municipal do Salvador. Balço Soteropolitano de 2022: Municpio de Salvador – Ba: Secretaria Municipal da Fazenda, Diretoria do Tesouro Municipal, Contadoria Geral do Municpio. 2022.

757 p.

1. Contabilidade Pblica - Contas. 2. Balços Municipais 3. Controle Social. 4. Prestação de Contas. 5. Transparência.

Ficha catalográfica

FONTES DE DADOS

Sistema Integrado de Planejamento e Gestão Fiscal (SIGEF)

Relatórios das Unidades da Administração Direta e Indireta da Prefeitura Municipal do Salvador (PMS)





Balanço Soteropolitano

Relatório Contábil de Propósito Geral RCPG 2022

Bruno Soares Reis

Prefeito

Giovanna Testa Victer

Secretária da Fazenda de Salvador

Antônio Ricardo Gois Pereira

Diretor do Tesouro Municipal

Luciana Borges Teixeira

Contadora Geral do Município

EQUIPE TÉCNICA GERENCIAL

Adriana Barbosa Gomes

Ana Bárbara Martins Riberio dos Santos

Carla Maria Rodrigues Peixoto

Rodrigo Mathias Praxedes da Silva

Sueli Soares Moreira

Valério Filizola Nogueira

EDIÇÃO 2022

INFORMAÇÕES – CONTADORIA GERAL DO MUNICÍPIO (CTM)

Telefone: Fone: (71) 3202-8421

Correio eletrônico: lbteixeira@sefaz.salvador.ba.gov.br

Disponível em: www.sefaz.salvador.ba.gov.br

É permitida a reprodução total ou parcial, desde que citada a fonte





Mensagem do Prefeito

A Prefeitura tem a honra de apresentar o Balço Consolidado de 2022, composto por um conjunto de informações técnicas que retrata a situaço financeira, patrimonial e fiscal de Salvador no final do segundo ano de governo.

Decorridos dois anos dos maiores enfrentamentos da COVID-19, 2022 representou o ano de retomada econômica e de muito trabalho para deixar a cidade pronta para que a sociedade pudesse recomeçar suas rotinas e a interaço social com segurança e confiança.

As demonstraçoes contábeis e os demais relatórios fiscais aqui contidos refletem o esforço da gestáo em cumprir o seu propósito de gastar bem os recursos arrecadados, investindo no aumento da oferta e da qualidade dos serviços públicos e na melhoria das condiçoes de vida da populaço.

A publicizaço das informaçoes financeiras de modo abrangente e acompanhadas de explicaçoes técnicas conferem alto grau de transparência das açoes de administraço da cidade e demonstram o compromisso com a responsabilidade fiscal e gestáo das contas públicas de Salvador.

Embora não sejam as únicas vias de acesso aos dados do setor público, os relatórios contábeis e fiscais são de suma importância para os cidadãos, pois resumem muitas informaçoes de forma organizada e padronizada, que acabam por propiciar o exercício da função fiscalizatória e de controle social.

A equipe de trabalho da Prefeitura Municipal de Salvador está preparada para os desafios de 2023, com o mesmo empenho em cuidar do dinheiro público e com o compromisso de dar continuidade na transformaço da cidade num lugar sempre melhor para se viver.

Bruno Soares Reis

PREFEITO





Mensagem da Secretária da Fazenda

O Balço do Município de Salvador consolida nosso compromisso com a transparência, confiabilidade e tempestividade na produção e disponibilização de informações voltadas para o cidadão, marcas indelévels na gestão das finanças públicas.

Trata-se de um compêndio composto por documentos técnicos oficiais e um conjunto de relatórios contábeis e fiscais que conferem à sociedade soteropolitana mais transparência das ações da gestão fiscal, financeira econtábil da capital baiana.

Os dados demonstram que a economia da cidade se encontra em ritmo de franca e robusta recuperação das perdas decorrentes dos últimos anos, notadamente daquelas incorridas como reflexo da pandemia da Covid-19. A recuperação econômica pode ser claramente percebida a partir da avaliação do proeminente crescimento real da receita de ISS de 9,30% em relação ao ano anterior. A alavancagem de receitas permitiu o aumento dos investimentos na cidade, que alcançaram a cifra de R\$1,076 bilhão, representando 114,95% de crescimento em relação a 2021 e 11,81% das despesas totais de 2022.

Nesse cenário, há ainda que se destacar o crescimento das aplicações em ações de educação e de saúde, com despesas com recursos próprios na ordem de R\$977 milhões e R\$1,157 bilhão, respectivamente. Tudo isso, mantendo-se um alto índice de liquidez geral, 2,90%, e baixíssimo índice de endividamento líquido, 5,43% da RCL, provas contundentes da sustentabilidade da política fiscal adotada.

Salvador é uma cidade que pode se orgulhar da cultura de gestão fiscal implantada. A partir do funcionamento da área financeira e fiscal nessa perspectiva, o município passou a ocupar posições relevantes em indicadores nacionais, como, por exemplo, o 1º lugar em 2022 na Administração de Recursos Públicos do país, Primeira Capital do Nordeste no ranking da qualidade da Informação Contábil e Fiscal, ambos os rankings divulgados pela Secretaria do Tesouro nacional - STN.

Outro indicador de extrema relevância e que reflete a responsabilidade de Salvador no trato das finanças públicas é a CAPAG, que analisa a capacidade de pagamento dos Entes. O conceito B confere ao município a possibilidade de contratar operações de crédito para antecipação de investimentos, sem representar risco para o Tesouro Nacional. A SEFAZ, mirando sempre o equilíbrio fiscal aliado à injeção de recursos financeiros para desenvolvimento de projetos e para sustentabilidade das ações de governo, trabalhou na implantação de programas de modernização da administração tributária, tais como incentivo à auto regularização, cobrança mais eficiente, melhoria do cadastro imobiliário, planejamento das atividades de fiscalização, implantação do balcão único (REDESIM), fortalecimento das ações de controle de gastos, tudo para tornar os processos mais eficientes e participativos.

Os dados aqui apresentados são o retrato a saúde fiscal do município e ressaltam o propósito de atuação em políticas públicas com vistas à manutenção do equilíbrio fiscal.

Por fim, vale ressaltar, dentre os relatórios apresentados no Balço Consolidado 2022, o Balço Soteropolitano que, como parte do planejamento estratégico da SEFAZ (projeto Sefaz + Simples), confere ao cidadão soteropolitano mais acessibilidade aos dados contábeis e fiscais numa proposta lúdica e descontraída.

Desejamos a todos uma frutífera leitura!

Giovanna Testa Vcter
SECRETÁRIA DA FAZENDA MUNICIPAL



Apresentação

A Contadoria Geral do Município - CTM, unidade integrante da Diretoria do Tesouro Municipal apresenta o Relatório Contábil de Propósito Geral do Município - RCPG, um compêndio formado por Demonstrações e Relatórios Contábeis que fornecem subsídio aos usuários quanto aos processos decisórios, de prestação de contas e de responsabilização (accountability).

O RCPG representa um forte instrumento de transparência da atividade do setor público, por conter informações relevantes destinadas ao cidadão e às demais partes relacionadas. As peças que o integram são documentos técnicos oficiais, elaborados a partir dos dados contábeis e fiscais, que, muitas vezes, traduzidos numa linguagem simplificada, pretendem constituir-se em instrumentos para prática do controle social, com reflexos na cidadania e fomento da participação popular.

A multiplicidade de relatórios contábeis ofertados no RCPG confere maior possibilidade de compreensão das informações prestadas, porque as abordagens dos assuntos inerentes à gestão orçamentária, financeira, fiscal e contábil são distintas e contextualizadas. Esse tipo de abordagem permite alcançar diferentes tipos de usuários da informação contábil.

Desse modo, a Contadoria Geral do Município - CTM, entendendo ser de extrema importância atender tanto os financiadores como os destinatários dos serviços públicos, preparou um bloco de relatórios com espectros diferentes e complementares, distribuídos nos seguintes volumes:

- **VOLUME 1 - Balanço Soteropolitano - Vamos passear pelas Finanças de Salvador?** - Aqui a informação contábil foi traduzida numa linguagem leve e os conceitos contábeis e orçamentários descritos de forma simplificada, com o intuito de despertar no cidadão o interesse pelas contas públicas e pela condução da gestão dos recursos que financiam a ação pública.
- **VOLUME 2 - Demonstrações Contábeis Consolidadas** - Refere-se aos relatórios contábeis e orçamentários consolidados estabelecidos pela Lei 4.320/64, Anexos I ao XVIII. As peças apresentam a posição do patrimônio público em 31.12.2022 e as modificações ocorridas ao longo do exercício.
- **VOLUME 3 - Análise Horizontal e Vertical dos Balanços** - Nesse volume são apresentadas análises comparativas dos saldos e mensuração por indicadores, com o intuito de demonstrar a situação patrimonial e financeira do ente em 31.12.2022.
- **VOLUME 4 - Notas Explicativas aos Balanços encerrados em 31.12.2022** - São informações que complementam as demonstrações contábeis e financeiras da Prefeitura. Elas têm como objetivo trazer mais clareza aos critérios contábeis aplicados durante do exercício e pormenorizar a composição dos saldos mais relevantes.
- **VOLUME 5 - Relatório de Indicadores Orçamentários e Fiscais - Análise simplificada** - Apresenta os dados orçamentários e fiscais do Município do Salvador, numa ótica de simplificação do tema (na medida do possível) para que se possa consolidar o propósito de transparência dos resultados fiscais e orçamentários alcançados no exercício de 2022 e traz a íntegra das publicações do RREO e RGF do último período do exercício.
- **VOLUME 6 - ANEXOS** - O último volume consubstancia os anexos referenciados nas notas explicativas; o plano de implantação do SIAFIC em atendimento ao Decreto Federal nº 10.540/2020; e, por fim, documentos complementares à compreensão da posição patrimonial e financeira da PMS em 31.12.2022, como o relatório detalhado da composição da dívida e o relatório sobre a distribuição dos recursos financeiros nos diversos agrupamentos de contas do PCASP.

Assim, esperamos que os relatórios que compõem o RCPG 2022 do Município do Salvador atuem como instrumento facilitador, aproximando seus usuários das informações contábeis do setor público, notadamente o cidadão. A Contadoria Geral do Município - CTM está à disposição para fornecer esclarecimentos adicionais ou quaisquer dados contábeis analíticos sobre os assuntos aqui abordados, pertinentes a sua área de atuação.

Antônio Ricardo Góis Pereira
DIRETOR DO TESOURO MUNICIPAL

Luciana Borges Teixeira
CONTADORA GERAL DO MUNICÍPIO





Índice

01. **Volume 1** – Balanço Soteropolitano – Vamos passear pelas Finanças de Salvador?
02. **Volume 2** - Demonstrações Contábeis Consolidadas Exercício 2022
03. **Volume 3** - Análise Horizontal e Vertical dos Balanços 2022
04. **Volume 4** - Notas Explicativas aos Balanços do Exercício 2022
05. **Volume 5** - Indicadores Orçamentários e Fiscais 2022 - Análise Simplificada
06. **Volume 6** - Anexos



"Salvador é mistério

É paixão imediata

É o simples e o complexo

Faz poesia com seu verso

É o meu bem-querer

Salvador é Bahia

E Brasil no seu começo

Sua praia, seu jardim

Com seu povo sempre a fim

De viver, de amar, de curtir..."

Muito Prazer! Meu Nome é Salvador. Música de Luis Caldas.

Balanço Soteropolitano

Vamos passear pelas finanças

de Salvador?

Volume 1

SECRETARIA MUNICIPAL DA FAZENDA
DIRETORIA DO TESOURO MUNICIPAL
CONTADORIA GERAL DO MUNICÍPIO



Prefeitura
de Salvador



Prefeitura de Salvador

Edição 2022

SECRETARIA MUNICIPAL DA FAZENDA – SEFAZ

DIRETORIA DO TESOURO MUNICIPAL - DTM

CONTADORIA GERAL MUNICÍPIO – CTM

INFORMAÇÕES – CONTADORIA GERAL DO MUNICÍPIO (CTM)

Telefone: Fone: (71) 3202-8421

Correio eletrônico: lbteixeira@sefaz.salvador.ba.gov.br

Disponível em: www.sefaz.salvador.ba.gov.br



Balanço Soteropolitano

Relatório Contábil de Propósito Geral - RCPG

“O talento vence jogos, mas só o trabalho em equipe ganha campeonatos.”

Michael Jordan

Os nossos agradecimentos aos representantes da Administração Direta e Indireta que muito colaboraram com as informações operacionais das suas unidades.

Os mais cordiais agradecimentos ao Assessor da Secretaria Municipal da Fazenda de Salvador Umberto Costa, que nos brindou com o relatório de abertura do Volume II deste RCPG 2022.

EQUIPE RESPONSÁVEL PELO BALANÇO SOTEROPOLITANO - RCPG

Luciana Borges Teixeira

Contadora Geral do Município

Criação

Luciana Borges Teixeira

Contadora Geral do Município

Adriana Barbosa Gomes Pereira

Chefe do Setor de Normas e Análise de Custos

Elaboração e Revisão

Adriana Barbosa Gomes Pereira

Alisson Eduardo C dos Anjos Conceição

Ana Bárbara Martins Ribeiro dos Santos

Andréa Costa Marques

Débora Gomes Xavier

João Viane

João Gabriel Zanatta

Rodrigo Mathias Praxedes





Olá, caro cidadão soteropolitano!

É com imensa alegria que a Contadoria Geral do Município - CTM apresenta os dados contábeis e os resultados orçamentários e fiscais do Município, em mais uma edição do Balanço Soteropolitano.

De forma leve, divertida e simples, a Sissa convida você para um passeio por nossa linda e amada Salvador para explicar um pouco sobre como funciona a dinâmica das contas públicas na cidade. Ela vai apresentar de onde vêm os recursos públicos para custear os projetos estabelecidos no Plano Plurianual (PPA) e Lei Orçamentária (LOA).

Ao longo do passeio são demonstrados os principais projetos do Município, os investimentos e os resultados alcançados. As informações não são apenas de ordem econômica e financeira, mas também qualitativas, para que o cidadão possa exercer seu direito à transparência, especialmente nos aspectos relativos à qualidade da informação ofertada e sua relevância.

O Balanço Soteropolitano foi feito para você. Leia, releia e exerça controle social sobre o que lhe pertence.

Durante o passeio a Sissa teve o cuidado de explicar os conceitos mais técnicos, para melhor evidenciar os dados e facilitar a compreensão do leitor. Mas fique à vontade para consultar a SEFAZ sempre que restar alguma dúvida ou sentir falta de alguma informação. Será um prazer poder contribuir com informações que possam fortalecer os instrumentos de prestação de contas e transparência ativa.

Por fim, não poderíamos deixar de agradecer a todas as unidades da Prefeitura Municipal do Salvador, que muito contribuíram para a construção do Balanço Soteropolitano ao compartilhar dados qualitativos que possam amenizar a frieza dos números orçamentários, financeiros e contábeis.

Apertem os cintos de segurança e façam uma excelente leitura.

Axé para todos!

SEFAZ/DTM/CTM



ÍNDICE

Apresentação	04
A Administração Municipal	05
1ª Estação: Praça do Orçamento	09
2ª Estação: Praça da Sé	13
3ª Estação: Avenida Acelera Salvador	18
4ª Estação: Vila do Saber	24
5ª Estação: Vila Bem Estar	29
6ª Estação: Bairro da Dedicção	33
7ª Estação: Rua do Controle	34
8ª Estação: Avenida do Progresso	36
9ª Estação: Final de Linha, parada obrigatória!	38





Olá pessoal!
Estou de volta e já estava com saudade...
Você se lembra de mim? Eu Sou a SiSsa....
O ano passou tão rápido e a Prefeitura trabalhou
tanto para vocês. Eu tenho muitas novidades.
Vamos comigo que vou levá-los para uma viagem
fascinante pelas realizações da nossa cidade!

Apertem os cintos.....
Ahh, antes deixa eu contar uma coisa para
quem ainda não conhece:

Sabe o porquê de quem nasce em Salvador ser chamado

SOTEROPOLITANO?

Porque *soterópolis* em grego antigo significa **Cidade do Salvador**.

O primeiro nome de Salvador, posto quando **Américo Vespúcio** chegou por aqui em 1503, no dia 1 de Novembro, Dia de Todos os Santos, foi **São Salvador da Bahia de Todos os Santos**, porque a cidade está situada na **Baía de Todos os Santos**.

Como aqui nós expomos os dados orçamentários, contábeis e fiscais da nossa cidade e porque adoramos ser chamados de "Soteropolitanos", então batizamos o nosso Balanço de: **Balanço Soteropolitano!**

Agora vamos passear por essa linda cidade e nas
paradas vou te mostrando o que é que SALVADOR tem!

Vamos nessa....



A ADMINISTRAÇÃO MUNICIPAL

O nosso ponto de partida será a praça Tomé de Sousa ou Praça Municipal, antigamente conhecida como Praça da Parada, onde aconteciam as paradas militares. A Praça Tomé de Sousa foi a primeira praça de Salvador, onde o primeiro governador-geral e do Brasil Colônia (Tomé de Sousa), em 1549, reuniu todos os prédios públicos. Com isso, esta praça foi o primeiro espaço criado com a finalidade de concentrar os prédios da administração pública. Vem aqui que vou te apresentar o local e suas curiosidades...



Praça Tomé de Souza



Elevador Lacerda

Inaugurado em dezembro de 1873, o elevador tem 72 metros de altura e liga a Cidade Alta à Cidade Baixa. O Elevador é um ponto turístico, mas também é bastante utilizado como meio de transporte entre os soteropolitanos.

Palácio Rio Branco

Hoje abriga a Fundação Pedro Calmon, a Fundação Cultural do Estado da Bahia e o "Memorial dos Governadores". O local abrigou Dom Pedro II quando este veio em visita à Bahia em 1859. Em 1912, o palácio foi um dos pontos atingidos pelo bombardeio sofrido pela cidade do Salvador, a mando do Presidente da República Hermes da Fonseca. O prédio ficou praticamente em ruínas, tendo sido restaurado e reinaugurado em 1919.



Palácio Tomé de Sousa

É a atual sede da Prefeitura da cidade de Salvador, onde funciona o gabinete do chefe do Poder Executivo Municipal. Outra dica: o Poder Executivo não se resume ao gabinete do Prefeito.

A estrutura se organiza em unidades administrativas, como veremos a seguir...



Câmara Municipal do Salvador

Sede do Poder Legislativo Municipal. O prédio histórico foi construído em 1549, mesmo período de fundação da cidade.



ESTRUTURA DA ADMINISTRAÇÃO MUNICIPAL

Agora vou contar pra vocês como o município faz pra coordenar e gerir todos os seus projetos e assim cumprir com o seu papel de principal cuidador da cidade e do seu povo.



A Constituição Federal, lei maior do nosso país, lista as principais atribuições de um Município ou Cidade. O Município por sua vez edita sua Lei Orgânica, que **apresenta os princípios que fundamentam a sua organização, a participação popular na administração municipal e o controle de seus atos**. A Lei Orgânica da Cidade de Salvador, chamada de LOM.



Se quiser conhecer um pouco mais sobre essa Lei, é só buscar pelo nome dela e descobrirá que é de 1951. Ela é uma “senhorinha”, mas passou por diversas atualizações ao longo do tempo e segue vigente. Você sabia que o Município só tem na sua estrutura os poderes Legislativo e Executivo? Está lá na LOM.

O Poder Executivo Municipal é exercido pelo Prefeito, com o auxílio dos órgãos municipais; e o Poder Legislativo, exercido pelos Vereadores que integram a Câmara municipal.

E será que você sabe quais são os órgãos municipais que compõem o Poder Executivo e o que cada um pode fazer pelo cidadão soteropolitano?

Então vamos lá conhecer cada uma dessas entidades, descobrir como elas funcionam e saber como estão organizadas em nosso Município.



ESTRUTURA DA ADMINISTRAÇÃO MUNICIPAL



PREFEITO



Administração Direta

SECRETARIAS

são unidades que compõem a estrutura da administração direta e têm como atribuição cuidar de assuntos inerentes ao Poder Público, tais como educação, saúde, desenvolvimento, finanças, e manutenção da nossa cidade.

Atualmente temos 22 secretarias.

FUNDOS MUNICIPAIS

São fundos especiais criados para realizar atividades ou projetos específicos que visam ao atendimento do interesse público. A prefeitura é responsável por prover as receitas necessárias para esses programas e garantir a sua realização.

São 17 Fundos atuantes em Salvador. São vinculados à Secretaria diretamente responsável pela atividade ao qual eles se destinam.



Administração Indireta

AUTARQUIAS

são entidade autônomas e descentralizadas, ou seja, são vinculadas às Secretarias e recebem recursos públicos para executar serviços tipicamente da área pública. **Temos 04 Autarquias na nossa estrutura.**

FUNDAÇÕES

São unidades sem fins lucrativos, criadas para desenvolver atividades que não são exclusivas do Poder Público, mas podem ser por eles realizadas.

As fundações públicas devem se destinar às atividades que de alguma forma tenham um fim coletivo, geralmente relacionadas à assistência social, pesquisa e atividades culturais.

Temos 03 Fundações no município.

EMPRESAS PÚBLICAS

As empresas públicas do Município prestam serviços de tecnologia, desenvolvimento urbano, limpeza urbana, turismo e captação. Ou seja, não são serviços tipicamente públicos, mas voltados para atividades econômicas de interesse do Município ou importantes para a coletividade.

Salvador tem 05 Empresas Públicas que prestam serviços exclusivamente para o próprio município.



Ôpa, agora que você já conhece um pouco sobre a estrutura administrativa de Salvador, acho que já podemos começar a falar de orçamento, contabilidade e finanças, né não?

Calma, calma, calma! Você vai ver que esse assunto é muito legal e vai entender tudinho, de uma forma simples e bem rápida. Nesse caminho você vai conhecer um pouco sobre os recursos financeiros que fazem a cidade funcionar.

Afinal, queremos você bem pertinho, nos ajudando a transformar a nossa cidade em um lugar cada vez melhor de se viver. Então vem aqui, vamos passear pela cidade enquanto te apresento as realizações e os resultados de 2022.



Uma parte do passeio faremos andando pra aproveitar as belezas do Centro Histórico, depois a gente pega um "busu" e segue visitado as principais estações.

"Ôh Motô", vamos nessa...

ITINERÁRIO LINHA SEFAZ

ESTAÇÕES:



Aqui em Salvador, popularmente, ônibus é chamado de "busu" e "Motô" é a forma carinhosa como chamamos os condutores de transporte público coletivo.





Primeira Estação: **PRAÇA DO ORÇAMENTO**

Para prestar os serviços essenciais à sociedade, o governo precisa de dinheiro. Por isso ele arrecada recursos que vem primordialmente dos tributos. O orçamento público é o documento que mostra quanto de receita o governo pretende arrecadar e como ele gasta os recursos recebidos em cada área para garantir o bem estar da sociedade.

O orçamento estima tanto as receitas que o município espera receber, quanto impõe o limite de gastos com o dinheiro recebido.

Em 2022 o orçamento de Salvador estimou receitas e fixou despesas em valores idênticos: R\$ 8,7 bilhões.



RECEITA ESTIMADA R\$ 8,7 MILHÕES



DESPESA FIXADA R\$ 8,7 MILHÕES



O sistema orçamentário brasileiro é composto de três instrumentos legais de planejamento das receitas e despesas e das ações a serem executadas com esses recursos. VEM QUE TE MOSTRO QUAIS SÃO E COMO FUNCIONAM...



SiSsa



Instrumentos de Planejamento

PPA (Planejar)

Duração
4 anos

PLANO PLURIANUAL

Lei de iniciativa do Prefeito, discutida e aprovada pela Câmara Municipal, que estabelece de forma regionalizada as diretrizes, objetivos e metas da administração pública municipal para as despesas de capital e outras delas decorrentes e para as relativas aos programas de duração continuada. **Essa Lei orienta o planejamento do que será realizado pela Prefeitura no período de quatro anos.**

LDO (Orientar)

Duração
1 ano

LEI DE DIRETRIZES ORÇAMENTÁRIAS

É elaborada anualmente e tem como objetivo apontar as prioridades do governo para o próximo ano. Ela orienta a elaboração da Lei Orçamentária Anual, baseando-se no que foi estabelecido no Plano Plurianual. **Ou seja, é um elo entre esses dois documentos.**

LOA (Executar)

Duração
1 ano

LEI ORÇAMENTÁRIA ANUAL

O Orçamento público é o instrumento empregado pelo Gestor para planejar a utilização do dinheiro arrecadado com os tributos e com as demais receitas. **Trata-se de uma lei que estima as receitas e fixa as despesas públicas para o período de um exercício financeiro (um ano).**

Como já explicamos como tudo começa, vamos mostrar as principais ações do nosso **PPA** que está aprovado para utilização (vigente) até o ano de **2025**.

Sim, 2025, porque, como vocês viram ele tem validade por mais um ano após o final do mandato do Prefeito anterior e o novo gestor executa essas metas no primeiro ano do seu mandato. Isso acontece para preservar a continuidade das ações planejadas sem que sejam interrompidas as obras e projetos em andamento entre um período legislativo e o seguinte.

Vamos acompanhar os programas de governo contidos no PPA e seus objetivos



Programas de governo contidos no PPA e seus objetivos

O orçamento inicial aprovado de **R\$ 8.7 bilhões** foi sendo modificado ao longo do ano para acomodar melhor os projetos a partir da publicação de créditos adicionais. Com o incremento dos créditos orçamentários, o orçamento passou a autorizar despesas no valor total de **R\$ 10.9 bilhões**, tendo havido a utilização de **R\$ 9.1 bilhões** nos diversos projetos e atividades do Município



Total Geral

Orçamento Estimado: R\$ 8.703.094.000,00

Realizações: R\$ 8.704.520.762,19



Vocês notaram que as realizações de despesas ultrapassaram o valor inicial da LOA e que o orçamento sofreu um acréscimo?

No Município as finanças funcionam bem parecido com as nossas, sabe? Só é possível gastar mais se houver reserva para isso.

Então, o que ocorreu por aqui foi que havia uma reserva do exercício passado e nós arrecadamos mais que o valor estimado pelo orçamento, do ano de 2022.



Havendo um excedente os acréscimos no orçamento são possíveis, pois a nossa legislação permite ajustes feitos através dos chamamos Créditos Adicionais, que são mecanismos de reforço autorizados da dotação inicial.

Como a propositura da LOA é encaminhada ao Poder Legislativo no ano anterior ao de sua vigência, a legislação permite que ela fique sujeita a modificações e complementações posteriores, sem as quais a execução orçamentária seria demasiadamente rígida e muitas vezes impraticável. É para suprir as mudanças econômicas e outras variáveis que podem surgir entre um ano e outro, que podem ser publicados os créditos adicionais que alteram a LOA

O nome dessa reserva que vem do exercício anterior é **SUPERÁVIT FINANCEIRO**.

A expressão superávit vem do latim e significa literalmente “sobra”, ou seja, representa um excedente de recursos em relação aos gastos que foram programados para um determinado período.

Quando o recebimento de recursos supera a previsão no mesmo ano, chamamos esse excedente de **“EXCESSO DE ARRECADAÇÃO”**.

Os créditos podem ser de três tipos:

SUPLEMENTAR

Esse tipo de crédito pode ser utilizado quando há necessidade de ajustar valores de projetos ou atividades que constam na fixação inicial da dotação orçamentária. Nesse caso, pode-se fazer um aumento de créditos destinados a algum projeto ou atividade e ao mesmo tempo uma redução em outra ação de governo. É uma troca do local e de valores de realização de despesas. A própria LOA indica qual é o limite máximo para suplementar. Por exemplo: a SEFAZ precisou rever alguns projetos para melhorar o atendimento dos contribuintes. Como os recursos são limitados, foi necessário reduzir outras despesas em igual valor, para aumentar aquelas necessárias. Nesse caso, foi aumentada a dotação para contratação de serviços e reduzidas dotações para despesas com serviço de tecnologia da Informação.

ESPECIAL

Os créditos especiais são destinados a despesas para as quais não haja dotação orçamentária específica no orçamento inicial. A abertura de crédito especial não se dá de forma livre e irrestrita: há necessidade de indicação do recurso e de uma justificativa para a sua abertura. É possível, por exemplo, quando se aprova uma reestruturação administrativa com a extinção ou criação de órgãos.

EXTRAORDINÁRIO

Os créditos extraordinários são destinados a despesas urgentes e imprevistas, as quais demandam uma rápida resposta do Poder Público, como, por exemplo, em casos de despesas que surgem extraordinariamente por motivo de calamidade pública. No recente período de pandemia houve necessidade de utilização de crédito extraordinário em 2020. Como ninguém sabia que ela iria ocorrer, as despesas ao combate da doença e de seus efeitos não poderiam ter sido previamente planejadas no exercício anterior quando da construção das metas da LOA.

Vamos conhecer a segunda parada?
Vamos descer do “busu”, tomar um café, apreciar um pouco do centro histórico que te conto mais.....





Segunda Estação: Praça da Sé

GESTÃO DAS RECEITAS E DESPESAS

RECEITAS DE SALVADOR

As principais receitas de Salvador são provenientes da arrecadação tributária e das transferências recebidas da União e do Estado. Do total estimado para as receitas 2022, como apresentamos na "Praça do Orçamento", R\$8.703.094.000, conseguimos arrecadar

R\$ 9.663.547.827,51

Sim, isso mesmo, arrecadamos *mais do que estava previsto*, gerando excesso de arrecadação no montante de R\$ 960.453.827,51. Da receita realizada foram arrecadados R\$ 9.191.538.735,89 de Receita corrente e R\$472.009.091,62 de Receita de capital.



EU ACHO QUE VOCÊ PODE ESTAR SE PERGUNTANDO QUAL É A DIFERENÇA ENTRE RECEITAS CORRENTES E RECEITAS DE CAPITAL.

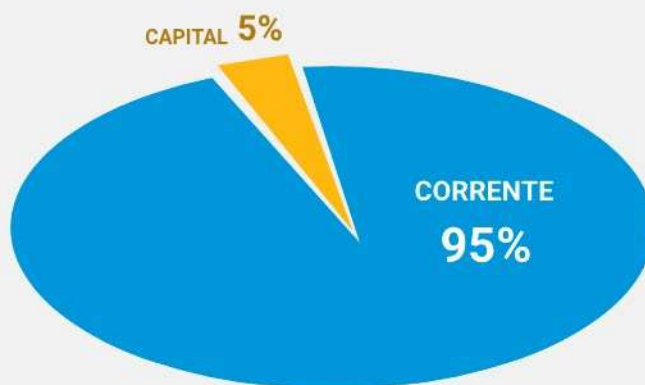
Dá uma olhadinha aqui pra entender melhor...

As receitas correntes de Salvador são recebidas pela cobrança de tributos e de contribuições; por prestação de serviços e atividades industriais; por aplicação das disponibilidades e dos bens do próprio Município, e aquelas transferidas por outras entidades de direito público ou privado para qualquer finalidade.

Já as receitas de capital do Município decorrem de valores recebidos pela venda de bens; pelo recebimento de empréstimos efetuados e por valores transferidos de outras entidades de direito público ou privado para aquisição de bens de capital. Costuma-se dizer que as receitas de capital são não efetivas, porque não aumentam o patrimônio do ente, ou seja: representam sempre uma troca. Por exemplo, ao receber uma receita de empréstimo, o Município precisa registrar uma dívida para pagamento futuro. A contabilidade chama esse tipo de transação de fato permutativo.

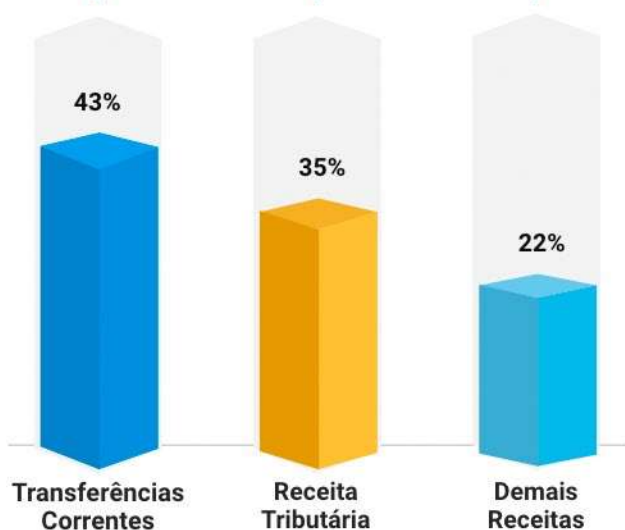
As receitas correntes, ao contrário, causam um aumento efetivo de recursos no caixa e são, portanto, as principais fontes de financiamento das ações contínuas do Poder Público.

**RECEITAS
MUNICIPAIS:**



AS PRINCIPAIS RECEITAS DO NOSSO MUNICÍPIO EM 2022:

AS PRINCIPAIS RECEITAS DO NOSSO MUNICÍPIO EM 2022



Transferências Correntes:
R\$ 4.164.844.184,02

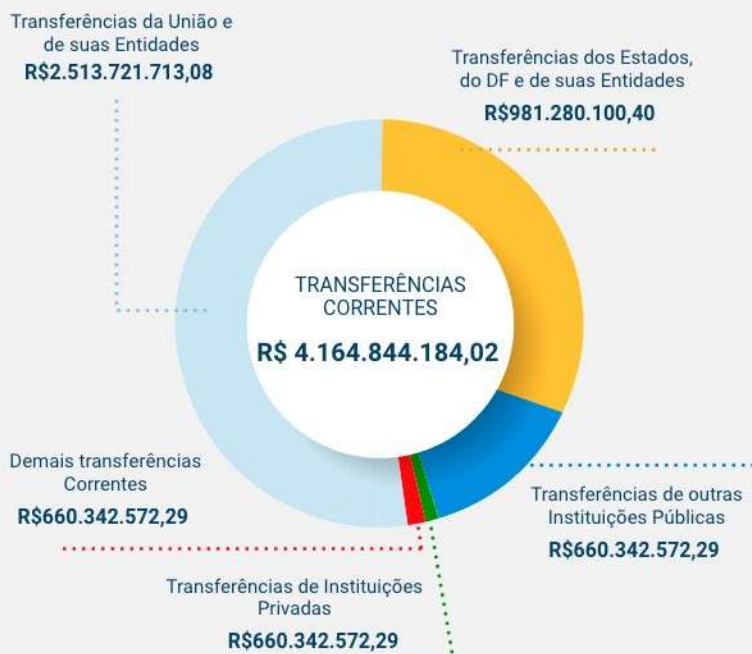
Dentre as transferências a maior arrecadação foi da União e de suas Entidades: R\$2.513.721.713,08

Receita Tributária:
R\$ 3.417.888.401,56

Impostos + Taxas



Vocês viram que a maior arrecadação do exercício veio de uma receita chamada transferências da União e suas entidades. Vamos falar um pouco sobre essas receitas transferidas e saber porque recebemos esses recursos.



Quando classificamos as receitas quanto a sua origem, chamamos de Receitas Próprias e Receitas Transferidas.

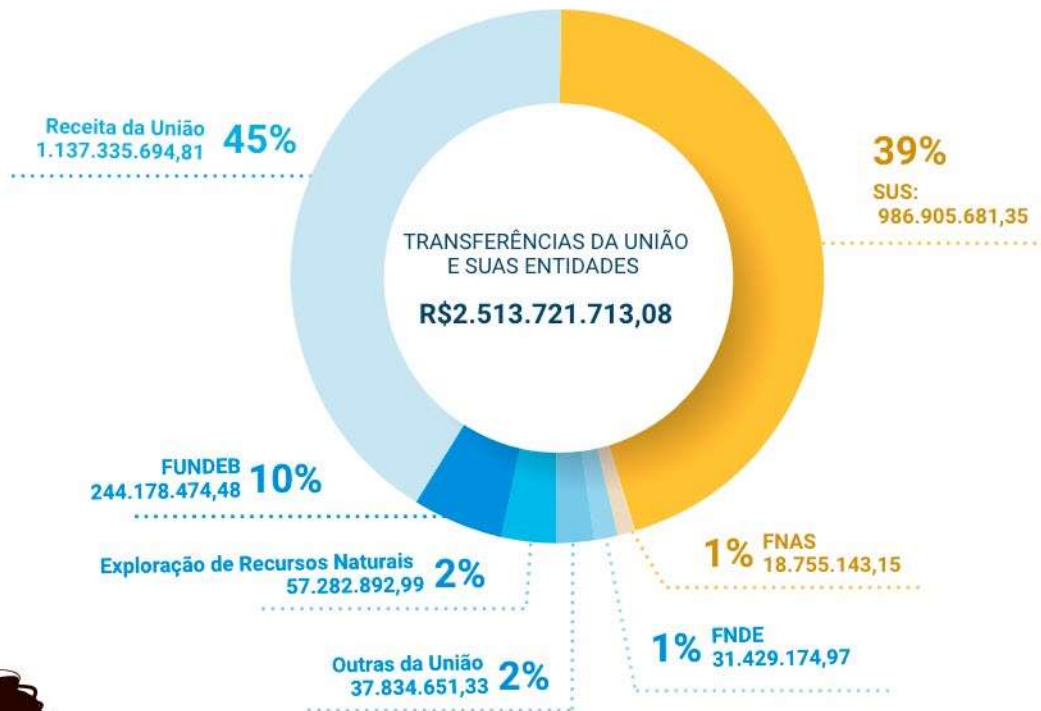
As Próprias são todas aquelas recebidas pelo esforço de arrecadação do próprio município, a exemplo do IPTU e do ISS. Já as Receitas de Transferências decorrem, em sua maioria, da repartição obrigatória das receitas dos tributos arrecados pela União e pelos Estados com os Municípios, além de outras formas de transferências, tais como convênios, repasses, divisão dos recursos do FUNDEB, repasses do SUS...

vamos falar desses valores com mais detalhes nas próximas paradas.

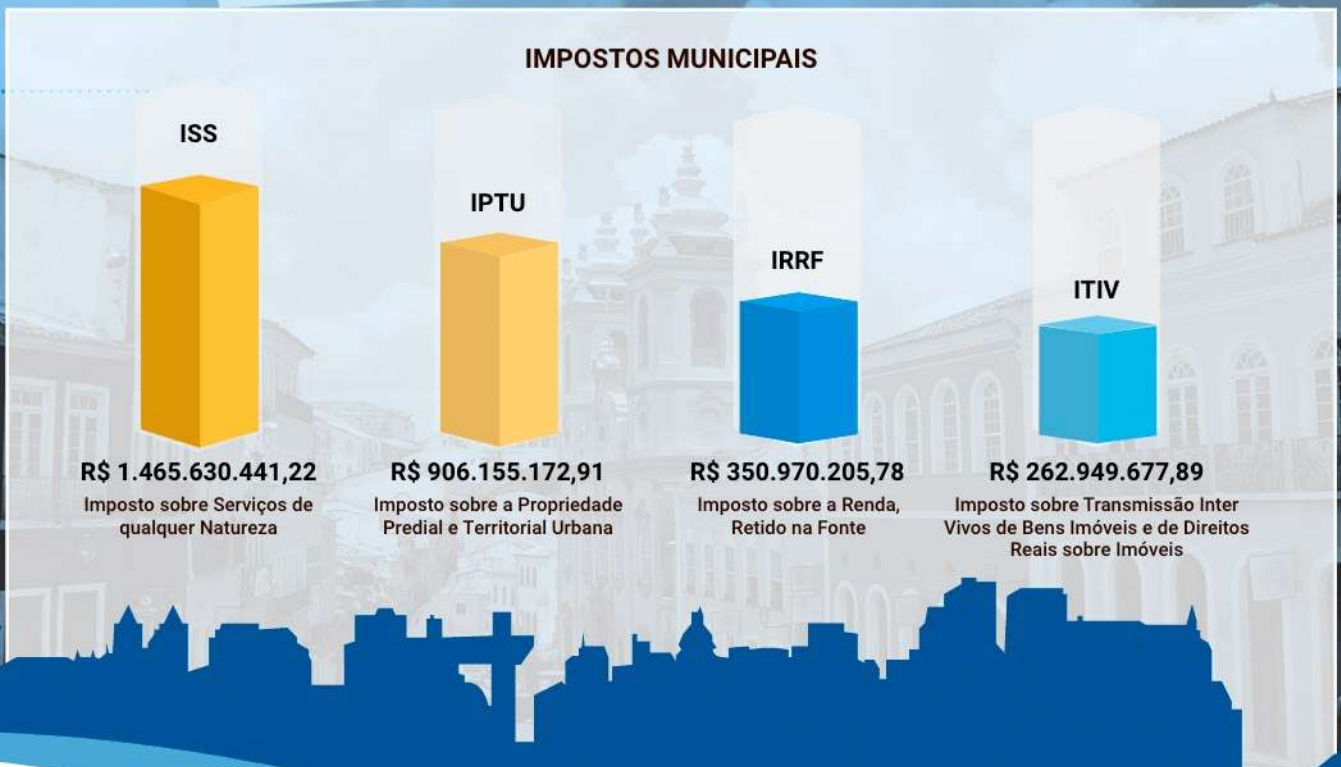


Dentre as receitas transferidas, as que mais se destacaram foram as receitas da União. Elas decorrem de parcela das receitas federais arrecadadas pela União que são repassada aos Estados, ao Distrito Federal e aos Municípios. A Constituição Federal determina essa repartição de receitas como um mecanismo para amenizar as desigualdades regionais, em busca de promover o equilíbrio socioeconômico entre Estados e Municípios.

Cabe ao Tesouro Nacional cumprir esses dispositivos constitucionais e efetuar as transferências dos recursos aos entes federados nos prazos legalmente estabelecidos.



UMA COISA QUE VOCÊS NÃO PODEM ESQUECER: DENTRE AS RECEITAS PRÓPRIAS, O PRINCIPAL GRUPO FOI O DAS RECEITAS TRIBUTÁRIAS. OS TRIBUTOS ARRECADADOS PELO MUNICÍPIO SÃO:



Ei, estão lembrados da estrutura administrativa da PMS que vimos lá no início?



ENTÃO, A SECRETARIA MUNICIPAL DA FAZENDA- SEFAZ É A UNIDADE DA PMS RESPONSÁVEL PELAS FUNÇÕES DE ADMINISTRAÇÃO TRIBUTÁRIA, FINANCEIRA E CONTÁBIL DO MUNICÍPIO.

É aqui que a cidade cuida da arrecadação e gerencia as receitas. A SEFAZ zela pelos recursos desembolsados pelos contribuintes e demais parceiros; cuida do equilíbrio fiscal das receitas e despesas municipais; gere a contabilidade e a disponibilização de informações para decisão sobre a utilização dos recursos financeiros disponíveis, além de proporcionar transparência das contas públicas.

No ano passado a SEFAZ muito orgulhou-se de poder trazer para Salvador duas posições de destaque nos rankings de melhor administração de recursos públicos e de qualidade da informação contábil e fiscal do país.



Além disso, vou te apresentar mais alguns projetos da administração financeira para melhoria do ambiente tributário e de negócios na cidade. Há uma preocupação em facilitar o dia a dia dos contribuintes, afinal os recursos entregues ao município merecem ser tratados com cuidado e retornar em ações de melhoria para o próprio cidadão.



Balcão Único – REDISIM

Proporciona melhoria do processo de abertura de empresas no município simplificando o processo de abertura de empresas e estimulando o ambiente de negócios e melhorando a relação com o cidadão.

INOVAR O PLANEJAMENTO FISCAL

Implantação de um modelo de comunicação entre o fisco e o cidadão, com foco na auto regularização e justiça fiscal, aproximando o cidadão e a Sefaz.

CARTA DE SERVIÇOS



SEFAZ DIGITAL

O projeto tem por finalidade disponibilizar os serviços públicos da Sefaz em meio digital. Através da Carta de Serviços é possível ter acesso a todas as informações sobre os serviços prestados pela SEFAZ. O objetivo é melhorar o relacionamento com o cidadão, aumento da transparência nos serviços e redução do tempo de resposta.



ATENDIMENTO PRESENCIAL E VIRTUAL

Modernização e Inovação no atendimento da Sefaz, buscando a prestação de atendimento de excelência ao cidadão. Para isso foi criada a Central telefônica corporativa (URA); implantação da Política de Atendimento, além da criação de formulários eletrônicos para atendimento do cidadão e implantação de Totem de autoatendimento.

GSN

Aqui o objetivo é incentivar à auto regularização de empresas optantes pelo Simples Nacional via comunicação eletrônica e relacionamento próximo com o cidadão.



PLATAFORMA DE SUPORTE FISCAL AO DESENVOLVEDOR ECONÔMICO E SOCIAL DE SALVADOR

Aprimoramento de mecanismos de apoio e acompanhamento das medidas de incentivo fiscal inseridas em programas de estímulo ao desenvolvimento econômico e social do Município;





Terceira Estação: AVENIDA ACELERA SALVADOR DESENVOLVIMENTO ECONÔMICO, OBRAS E ORDEM PÚBLICA

AQUI ESTÁ AUTORIZADA VELOCIDADE MÁXIMA...



As ações de apoio ao desenvolvimento econômico são fundamentais para dinamizar a economia local, fomentar o empreendedorismo e defender a melhoria no ambiente de negócios na cidade.

E Salvador acelerou total em 2022 com a criação do **CredSalvador**, um programa importante para a concessão de microcrédito desburocratizado para pequenos empreendedores do município.

Lançado no finalzinho de 2021, a gente pode ver durante o ano de 2022 os benefícios e resultados desse programa, que é muito massa.



Desde sua implementação, o programa resultou R\$ 21,1 milhões em microcrédito concedidos e mais de 7.500 contratos foram assinados, dos quais 88% são de empreendedores negros. Ticket médio: R\$2,78 mil por contrato.

Destinação dos Valores Financiados:



53%
Mulheres

45%
Homens

2%
Não declarados





Com a intenção de fomentar o empreendedorismo feminino, uma das diretrizes do CredSalvador definiu a oferta de **10% maior em crédito para os negócios liderados por mulheres.**

89,41%

das pessoas não teriam acesso a linhas de crédito com valores e facilidades do CredSalvador;

25.941

visualizações aos vídeos sobre Finanças e Empreendedorismo;

20.369

pessoas realizaram os treinamentos de capacitação em gestão financeira ofertados pelo programa.

TOP SETORES

Cabelereiro e Manicure



13%

Fornecimento de Alimentos



4%

Comércio de Mercadorias



4%

Comércio de Bebidas



4%

Bares e Restaurantes



3%

Com aporte de R\$ 10 milhões, o município pretende atingir cinco mil contratos em até 3 anos com a meta clara de aumentar a renda das famílias.

E sabe onde vocês encontram toda orientação e acesso ao CredSalvador?

No SAC DO EMPREENDEDOR.

O SAC tem atendimento simplificado com orientação empresarial mais desburocratizada, facilitando o dia a dia do empreendedor nos órgãos públicos municipais. Desde a inauguração, em junho de 2022, até o final do ano ocorreram **3.020 atendimentos**, num total de **5.705 serviços** destinados aos empreendedores soteropolitanos.



OBRAS e MANUTENÇÃO DA CIDADE

Para visitar esse trecho vamos descer do busu e pegar um BRT.
É isso mesmo! Salvador já tem BRT integrando alguns pontos da cidade ao metrô.

Em 2022 dois trechos do BRT entraram em operação.

MELHOR
TRAFEGABILIDADE



FLUIDEZ NO
TRÂNSITO

O novo complexo viário recebeu o nome do artista baiano Tatti Moreno, falecido em 2022.



NOVA TANCREDO NEVES

Investimento

R\$ 20,1 milhões

o projeto abrange quatro intervenções viárias, das quais duas já foram entregues à população:

Mergulhão da Avenida Tancredo Neves x Avenida Magalhães Neto.

Ponte sobre o Rio Camarajipe.

REQUALIFICAÇÃO DE ORLA E ESPAÇOS PÚBLICOS

Investimento

R\$10,5 milhões

As obras incluíram implantação de ciclovia, melhoria na acessibilidade para a praia, mirantes, quadras poliesportivas, quiosques, estacionamento e calçadas.

CONSTRUÇÃO E RECUPERAÇÃO DE PRÉDIOS PÚBLICOS

Investimento

R\$ 7,4 milhões

Dentre os prédios temos o Mercado Modelo, Museu da Misericórdia, Memorial das Baianas, pontos turísticos bastante visitados na cidade.

REVITALIZAÇÃO DE PONTES E VIADUTOS

Investimento

R\$ 2,3 milhões

NOVO MANÉ DENDÊ

Investimento

R\$ 2,3 milhões

O projeto consiste em realização de obras e melhorias para proporcionar bem-estar econômico e qualidade de vida para a população da Bacia do Rio Mané Dendê, nas esferas econômica, social e de saúde, por meio da melhoria sustentável das condições socioambientais e de urbanização da região.

BRT – Investimentos

Investimento

R\$ 194,6 milhões

O BRT começou a operar em 2022 no trecho entre o Shopping da Bahia e a Praça Nossa Senhora da Luz. O trecho entre o Cidade Jardim e a Estação Terminal da Lapa encontra-se em obras e tem previsão de entrega para 2023.

MORAR MELHOR

Investimento

R\$ 17,2 milhões

O programa realiza intervenções nas residências precárias com a requalificação das unidades, recuperando os componentes estéticos de forma que possibilite aos moradores um maior conforto e autoestima. Além disso, melhora as condições sanitárias das habitações contempladas pelo programa, promovendo maior salubridade nas edificações. Em 2022 foram 18.000 casas reformadas.



ORDEM PÚBLICA

Como **Ordem Pública** podemos classificar o conjunto de ações que a prefeitura desempenha para manter a cidade organizada e funcional. A nossa cidade não descuida desse papel regulador.



Aqui estão as principais ações de 2022 nessa categoria. E se liguem no título que conquistamos: única capital do Brasil a reduzir em 50% o número de vítimas fatais em acidentes de trânsito. Parabéns Soteropolitanos!!

MOBILIDADE URBANA

As principais ações promovidas no ano de 2022 tiveram como foco o transporte coletivo da cidade, o cuidado com o ciclista e a sinalização do trânsito.



BIKE NO TRÂNSITO

Requalificação de 100 km de rede cicloviária e implantação de mais 10 km

Reflexo do acordo entre o Município e as empresas concessionárias de transporte público, sem ônus para o Município.

R\$ 3,7 milhões



SINALIZAÇÃO

- Sinalização - implantados/requalificados: 1 - Horizontal - 71.533 m²; 2 - vertical - 728 m²;
- Faixas de Pedestre - 2.524 m² de faixa em especial nos acessos ao transporte coletivo, rede de saúde e escolas;
- Semáforos inteligentes - Implantação de mais 8 (oito) e requalificações de 8 (oito) interseções semafóricas, totalizando 1.404 semáforos e 196 semáforos inteligentes pela cidade.

R\$ 16,5 milhões



BRT

- O BRT Salvador transporta cerca de 14 mil passageiros por dia útil e conta com uma frota de 14 ônibus novos, 0 km e vem mais por aí...

R\$ 10,8 milhões



TRANSPORTE MELHOR

50% da frota de transporte coletivo equipada com ar-condicionado.

Reflexo do acordo entre o Município e as empresas concessionárias de transporte público, sem ônus para o Município.

Em 2022, Salvador conquistou o título de única capital do Brasil a reduzir em 50% o número de vítimas fatais em acidentes de trânsito, atendendo a uma demanda da Organização das Nações Unidas (ONU). O resultado se deve às intervenções realizadas no sistema viário, ações na área Educação do Trânsito, campanhas educativas e fiscalização do trânsito, para promover a segurança viária e a mobilidade urbana.

INVESTIMENTO TOTAL

R\$ 26.808.238,09





Guarda Municipal

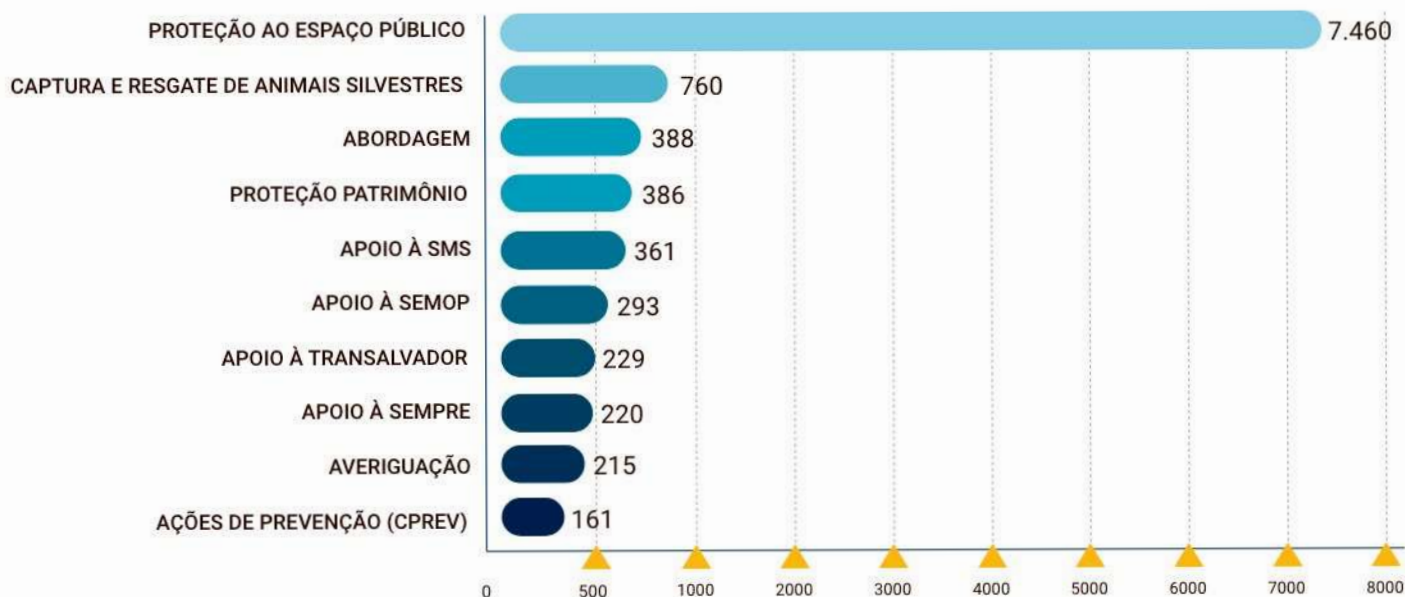
Atua na área de segurança pública para garantir a segurança do nosso patrimônio.

100 (CEM) CÂMERAS DE MONITORAMENTO INSTALADAS

Projeto que se encontra em andamento com previsão de conclusão para o final de 2023. Consiste na instalação de câmeras de segurança em locais estratégicos da cidade.

R\$ 3 milhões

15.057 ATENDIMENTOS



ZELADORIA

Zelar significa: "Velar, demonstrar zelo, carinho e preocupação, cuidar de algo ou de alguém com muita atenção. O poder público preocupa-se com isso e executa a limpeza da cidade por meio de varrição, limpeza de bueiros e calçadas, lavagem e varrição de calçadas e ruas, cata-bagulho, reformas, etc, assim como a manutenção e recuperação de áreas públicas. Algumas das principais atividades de zeladoria da nossa cidade!



LIMPEZA E DRAGAGEM DE CANAIS

É a limpeza e dragagem rotineira de canais que assegura o funcionamento da malha de macrodrenagem da cidade. A ação reduz o risco de possíveis danos ocasionados por chuvas.

24.800 metros de canais beneficiados

R\$ 52,6 milhões



INSTALAÇÃO E MANUTENÇÃO DE SISTEMAS DE ALERTA E ALARME

Instalados em comunidades localizadas em áreas de risco.

3 (três) novos sistemas de alarme.

R\$ 602.5 mil



REQUALIFICAÇÃO DE ESCADARIAS

As intervenções de requalificação de escadarias incluem a substituição das estruturas, pequenas contenções e, quando necessário, a implantação de corrimãos e guarda-corpos.

13.175 metros de escadarias requalificadas

R\$ 12,5 milhões



CONSERVAÇÃO DE ASFALTO

A ação consiste na retirada da capa asfáltica da região danificada e na aplicação de uma nova camada

168.873,36 toneladas de massa asfáltica aplicadas.

R\$ 170,7 milhões



LIMPEZA URBANA

A coleta de resíduos sólidos é realizada em 169 setores, sendo 105 diurnos e 64 noturnos. Deste total, 72,78% contam com coleta diária e 27,22% alternada (regiões com menor demanda).

• 5.187,72 toneladas/dia de resíduos sólidos;
• 850.016,43 toneladas de coleta domiciliar, (média 2.724,41 toneladas/dia);

Para a realização deste serviço foram utilizados, em média/mês:

- 110 veículos compactadores,
- 12 caminhões Roll On Roll Off
- 27 triciclos.

R\$ 513,6 milhões



MANUTENÇÃO DE ÁREAS VERDES

Serviços de poda, remoção de galhos caídos e vegetais mortos são fundamentais para a manutenção de áreas verdes, preservação da estética da paisagem e garantia da segurança da população

- 70.071 podas;
- 2.474 supressões de árvores;
- 736 remoções de galhos caídos.

R\$ 24 milhões



APLICAÇÃO DE GEOMANTA (Contenção de Encostas)

É uma tecnologia de cobertura para impermeabilização das encostas, que utiliza um geocomposto de PVC e geotêxtil com cobertura de cimento jateado de rápida instalação que visa promover a proteção das encostas

4.778 famílias foram beneficiadas com área total equivalente a 23.440,30m²

R\$4,5 milhões



ILUMINAÇÃO PÚBLICA

Serviços de manutenção e reposição de equipamentos roubados e/ou vandalizados são realizados rotineiramente pela prefeitura, além da modernização da rede de iluminação.

- Serviços de Manutenção - R\$ 34,4 milhões
- Reposição de Equipamentos - R\$ 1,2 milhões
- Modernização R\$ 64,8 milhões

R\$ 100,3 milhões





Quarta Estação: VILA DO SABER
EDUCAÇÃO, CULTURA E LAZER.



**VEM AQUI QUE VOU TE MOSTRAR O QUANTO A
PREFEITURA INVESTE NESSES PROJETOS...**

EDUCAÇÃO

Financiamento das ações voltadas para manutenção de desenvolvimento do ensino

MUNICÍPIO

A Constituição exige que os municípios apliquem ao menos 25% de sua receita de impostos e transferências na manutenção e no desenvolvimento da educação infantil e básica.

R\$ 896.302.892,93

FUNDEB

O Fundo de Manutenção e Desenvolvimento da Educação Básica e de Valorização dos Profissionais da Educação – FUNDEB é um grande “cofrinho” composto por receitas depositadas pela União, pelos Estados e pelos Municípios e dividido entre os entes para pagamento dos professores e de outras despesas da educação. Funciona como um mecanismo de redistribuição de recursos que concede segurança financeira aos municípios para expansão do número de alunos matriculados.

R\$ 875.798.486,90

FNDE

Responsável por executar parte das ações do MEC relacionadas à educação básica e ao ensino superior, o FNDE presta auxílio financeiro e técnico aos municípios, executando ações que contribuem para uma educação de qualidade. Os repasses são feitos diretamente aos municípios, com base no Censo Escolar realizado no ano anterior ao do atendimento e são destinados ao financiamento da merenda escolar, o salário educação e outros gastos.

R\$ 32.281.352,46

RECEITAS DE IMPOSTOS APLICADAS EM AÇÕES TÍPICAS DE MDE



R\$ 93.840.816,29

CRECHE



R\$ 134.055.945,91

PRÉ-ESCOLA



R\$ 668.406.130,74

ENSINO FUNDAMENTAL

Na apuração do limite mínimo constitucional (25% da receita resultante de impostos e transferências) foi aplicado o montante de R\$ 1.432.325.425,46, que correspondeu a 25,65% - valor de R\$ 36.165.577,28 a mais que o mínimo exigido pela CF/88.



Os municípios recebem recursos do FUNDEB com base no número de alunos matriculados na **EDUCAÇÃO INFANTIL E NO ENSINO FUNDAMENTAL**.



Número de crianças matriculadas em 2022:

Nas **423 unidades** da Rede Municipal de Ensino foram matriculados 144,6 mil alunos.

144,6 mil alunos

EDUCAÇÃO INFANTIL	26,3 MIL
ANOS INICIAIS DO ENSINO FUNDAMENTAL	80,5 MIL
ANOS FINAIS DO ENSINO FUNDAMENTAL	26,8 MIL
EDUCAÇÃO DE JOVENS E ADULTOS (EJA)	11 MIL

MAIS PROJETOS EDUCACIONAIS DO MUNICÍPIO:

Além das vagas na rede própria, foram ofertadas **mais 32,1 mil vagas** em entidades parceiras



Projeto Pé na Escola

Outras 13,2 mil crianças matriculadas em escolas privadas credenciadas pela prefeitura. Em 2022 houve aumento de 88% na oferta de vagas de creche e pré-escola em relação a 2021 nas escolas credenciadas.



Parcerias

Com instituições educacionais sem fins lucrativos - cerca de 18,9 mil matrículas.

No total, em 2022, foram atendidos pela Secretaria Municipal de Educação - SMED

176,7 mil alunos



E olha só, pra abrigar todos esses alunos, em 2022 foram feitos investimentos em:



INFRAESTRUTURA

entre reformas, construções e requalificação nas unidades escolares. 15 unidades de ensino ainda se encontram em obras, somando investimentos de R\$ 135 milhões, que beneficiarão 3,7 mil alunos da rede e permitirão a abertura mais 5,9 mil novas vagas.

R\$ 148,6 MILHÕES

REMUNERAÇÃO

de Profissionais da Educação. Foram aplicados R\$ 947,7 milhões no pagamento de remuneração de professores. Desse valor, R\$ 733.986.540,04 vieram do FUNDEB e correspondem a 77,57%.

R\$ 947,7 MILHÕES

ALIMENTAÇÃO

Escolar de Qualidade. Foram ofertadas por dia aproximadamente 231 mil refeições, perfazendo um total de 46 milhões de refeições durante o ano letivo. O custo da merenda escolar envolveu aplicação de recursos próprios, R\$ 81,6 milhões, e de recursos transferidos FNDE, R\$ 18,7 milhões.

R\$ 100,3 MILHÕES

EDUCAÇÃO DIGITAL

Foram adquiridos e distribuídos no ano 106 mil tablets com acesso à internet para os estudantes do 1º ao 9º ano das escolas municipais e mais 7,5 mil laptops distribuídos para o corpo docente, num investimento de aproximadamente R\$ 93,8 milhões. O projeto busca ampliar a conectividade dos alunos, reduzir as faltas, o abandono escolar e o baixo rendimento.

R\$ 93,8 MILHÕES

E não é só isso! Salvador vai mais longe quando o assunto é educação. Para além do seu papel Constitucional, que é a obrigação de promover o ensino infantil e fundamental, o município disponibiliza curso Pré-Enem, 100% gratuito e em 2022, 1.031 jovens se inscreveram, tendo sido 30% de vagas destinadas a pessoas negras.



O curso tem como objetivo ampliar o acesso de jovens de Salvador ao Ensino Superior. O Programa Ingressar, destinado para jovens de baixa renda, entre 16 a 29 anos, garante maiores oportunidades e melhores condições de disputa para a realização do Exame Nacional do Ensino Médio (Enem) e de vestibular.

Além do INGRESSAR, Salvador investe em outros programas de Educação de Jovens e Adultos – EJA, um valor total de R\$ 985 mil em 2022.



CULTURA E LAZER

Estar em contato permanente com atividades culturais ajuda a nos situar no mundo e na história.

A prefeitura não vacilou e investiu bastante nesse setor, com diversas ações, muitas vezes sem custo, pois foram protagonizadas pelos próprios servidores, mas também contando com parcerias e patrocínios importantes, que ajudaram a movimentar essa área. Vem comigo visitar alguns dos projetos culturais e turísticos da cidade!



SOS CULTURA

Em fevereiro de 2022 foi sancionada a lei que institui o SOS Cultura II. Os beneficiários receberam auxílio financeiro no valor de 2 (dois) salários mínimos em parcela única, como forma de reduzir os efeitos da pandemia para a galera que vive de entregar cultura e arte para nossa população.

Investimento
R\$ 15,5 milhões

CASA DAS HISTÓRIAS DE SALVADOR E ARQUIVO PÚBLICO MUNICIPAL

Localizado no Bairro do Comércio, a Casa das Histórias de Salvador e o Arquivo Público Municipal constituem um complexo arquitetônico com área total de 7.237,42 m² integram uma área de preservação rigorosa, tombada pelo IPHAN e reconhecida pela UNESCO. A iniciativa faz parte de uma série de intervenções voltadas para a requalificação e a dinamização da região que geram oportunidades de negócio e fomentam a área do Turismo.

Investimento superior a
R\$ 84 milhões

CONFECÇÃO E RESTAURO DE MONUMENTOS

Localizado no Bairro do Comércio, a Casa das Histórias de Salvador e o Arquivo Público Municipal constituem um complexo arquitetônico com área total de 7.237,42 m² integram uma área de preservação rigorosa, tombada pelo IPHAN e reconhecida pela UNESCO. A iniciativa faz parte de uma série de intervenções voltadas para a requalificação e a dinamização da região que geram oportunidades de negócio e fomentam a área do Turismo.

Investimento total em torno de
R\$ 323 mil

EDITAL SELO LITERÁRIO JOÃO UBALDO RIBEIRO - ANO IV

Edital aberto em outubro de 2022, com previsão de contemplar 8 obras nas categorias: Conto, Crônica, Dramaturgia, Literatura Infantil, Poesia, Romance, Literatura Negra e Bicentenário do Dois de Julho, com premiação em dinheiro para os autores cujas obras atendam aos critérios estabelecidos no concurso.

Uma curiosidade: O selo literário carrega uma homenagem ao escritor baiano João Ubaldo Ribeiro que faleceu em 2014. Uma de suas principais obras é o romance: "Viva o povo Brasileiro".

Investimento
R\$ 600 mil

CASA DE ESPETÁCULOS E ESCOLA DE ARTE E TECNOLOGIA

Integram o complexo da Cidade da Música. Ele foi tema de nosso Balanço Soteropolitano de 2021, lembra?

Escola de Arte e Tecnologia – Promove a capacitação de técnicos que trabalham na área cultural da música, como operador de monitor, diretor de palco, engenheiro de áudio etc.

Casa de Espetáculos - Espaço criado para eventos, comporta um público de cerca de 200 pessoas e oferece suporte em aulas práticas da Escola de Arte e Tecnologia.

Investimento em 2022
R\$ 360 mil

LEI ALDIR BLANC

A prorrogação da Lei Aldir Blanc teve como objetivo estender a oferta do auxílio emergencial a trabalhadores da cultura. Foram contemplados 119 projetos apresentados à prefeitura entre os meses de janeiro a abril de 2022, gerando um total de 1.158.051 pessoas impactadas com as ações.

Investimentos
R\$ 1,8 milhão



PARCERIAS E PATROCÍNIOS



MARATONA DE SALVADOR. O PRAZER DE CORRER.

MARATONA SALVADOR

A maratona, realizada em setembro de 2022, incentivou a prática esportiva e o turismo esportivo. A iniciativa, que já integra o calendário oficial de eventos de Salvador, garante à cidade mais um produto gerador de emprego e renda. A quarta edição da Maratona de Salvador contou com a participação de milhares de atletas de alto nível técnico e atletas em fase de desenvolvimento.

Vamos correr no ano que vem?

POLO DE ECONOMIA CRIATIVA DOCA 1

Localizado no Bairro do Comércio

Espaço de 2.468 m² com capacidade para abrigar até 40 empreendimentos das áreas de Cultura (Dança, Música, Fotografia, Gastronomia, Artesanato e Artes Plásticas), Design (Arquitetura, Moda e Publicidade), Conteúdo (Mídias digitais, e-games, Editorial e Audiovisual) e Tecnologia (Desenvolvimento de Pesquisa, Computação Gráfica, Engenharia de Áudio e Engenharia de Transmissão). Equipamento licitado para empresas concessionárias que irão explorar o local. A expectativa de retorno para o município é de R\$ 40,4 milhões.



ATENDIMENTO AO TURISTA

Elevador Lacerda e Terminal do Porto

Ahhhhhhhhhh, que bom você chegou. Bem-vindo a Salvador”!!

Salvador conta com dois Postos de Informações Turísticas que prestam serviços de atendimento e orientação aos turistas nacionais e internacionais, estudantes e residentes na cidade. Um posto fixo localizado no Elevador Lacerda, e um móvel, no Terminal de Passageiros do Porto de Salvador, que funciona durante a temporada de cruzeiros. Em 2022, somente no CAT - Elevador Lacerda foram atendidos 6.809 visitantes, dos quais 4.646 turistas brasileiros e 2.163 estrangeiros de 60 países diferentes.



EXPO CARNAVAL



Realizada em outubro de 2022, o evento contou com a participação de expositores de carnaval de vários estados, além de painéis de debate com nomes ligados ao setor. Foram discutidos temas como Economia Criativa, Carnaval Sustentável, Oportunidades na Folia, Festa ou Negócio, Inovação e Metaverso. O objetivo do projeto é fomentar a economia ligada aos dias de folia momesca.



BIENAL DO LIVRO BAHIA 2022

BIENAL DO LIVRO

A Bienal do Livro Bahia aconteceu em novembro de 2022. A feira fez referência a um resgate da história da Literatura na Bahia e registrou um público de mais de 90 mil pessoas.

FESTIVAL VIRADA SALVADOR 2022/2023

o Festival da Virada, atraiu cerca de dois milhões de pessoas e contou com 100 horas de música com artistas locais e de outras regiões.



FESTIVAL AFROPUNK

AFRO PUNK BAHIA

O Festival Internacional Afropunk, aconteceu em novembro de 2022. Foi a primeira edição brasileira do evento internacional realizada no Nordeste. Reuniu cerca de 30 atrações entre artistas internacionais e nacionais e 60 mil pessoas vindas de várias cidades do Brasil e do mundo. A participação de Salvador neste evento contribuiu para fortalecer o posicionamento da capital baiana como destino turístico e cultural e movimentou a economia em todo o setor turístico. O Afropunk nasceu em Nova York e é o maior festival de cultura negra do mundo com edições anuais em NY, Atlanta, Miami, Minneapolis, Oakland, Paris, Londres e Joanesburgo.





Quinta Estação: VILA BEM ESTAR
**SAÚDE, ASSISTÊNCIA E
DESENVOLVIMENTO SOCIAL**

**VOU APRESENTAR PARA VOCÊS TODO
INVESTIMENTO NAS ÁREAS DE SAÚDE; ESPORTE
E CUIDADOS ESPECIAIS....**



SAÚDE

No município fazemos **gestão e execução dos serviços básicos de saúde** e muitos atendimentos de média e alta complexidade.

OS FINANCIADORES DA SAÚDE MUNICIPAL:



TESOURO MUNICIPAL

R\$ 1.157.290.279,59



TRANSFERÊNCIAS RECEBIDAS

+ R\$ 1.011.292.199,97

A Constituição Federal determina que no mínimo 15% da arrecadação dos impostos municipais devem ser destinados às ações e serviços públicos de saúde.



O Tesouro aplicou 17,71%

Foram gastos

R\$ 148.411.601,81

a mais que a destinação constitucional mínima de 15%.

Sistema de Saúde

48

Unidades Básicas



113

Unidades de Saúde
Da família



Saúde da Família – Principais Núcleos

12 Núcleos de Apoio à Saúde da Família (NASFs)
17 Unidades de Urgência/Emergência:
10 Unidades de Pronto Atendimento (UPAs),
07 Pronto-Atendimentos (01 PA Psiquiátrico)
01 Unidade de Atendimento Odontológico 24 horas (UAO)
01 Centro Municipal Odontológico Liberdade
06 Centros de Especialidades Odontológicas (CEOs)
04 Multicentros de Saúde
20 Centros de Atenção Psicossocial (CAPS)
02 Serviços Municipais de Assistência Especializada em
DST/AIDS e hepatites virais
01 Centro de Testagem e Aconselhamento
01 Laboratório Central
01 Ambulatório de Saúde do Trabalhador
01 Ambulatório Infantil de Alergias Alimentares
01 Centro de Reabilitação – CER Coutos
01 Hospital Municipal
01 Central de Regulação Médica das Urgências (SAMU)
com 62 ambulâncias.



A Rede de Atenção à Saúde de Salvador possui 214 Farmácias nas unidades de Saúde. Em 2022, foram dispensados 184.579.268 medicamentos, atendidas 1.876.606 receitas e 1.659.01 pacientes

Implantados 2 pontos de Cidadania - Para atenção da população em situação de rua

Ampliação de 4 para 9 o número de equipes para atenção Domiciliar

Iniciou-se a construção do **Hospital Municipal veterinário - HPVET**

Hospital Municipal de Salvador realizou:

120.637 atendimentos

5.300 cirurgias

99.815 atendimentos ambulatoriais

476.839 exames de média e alta complexidade

Realização de 551.778 procedimentos especializados nos 4 Multicentros

Requalificados **24 estabelecimentos** de saúde

Investimento com a Saúde em 2022

Aquisição de aparelhos Hemogasômetro, de USG portátil e o Sistema de Gestão do SAMU para todas as 12 unidades de suporte avançado do SAMU (UTIs Móveis)

Inauguradas 8 unidades de saúde

Reforma das Bases descentralizadas do Campus Cabula e UniJorge

inauguração de Bases descentralizadas do SAMU da UniFTC, Boca do Rio

Implantação de 1 unidade de Acolhimento Adulto - Rede de Saúde mental

Estão lembrados da nossa primeira visita à Estação do Orçamento? Recapitulando: Dotação é o quanto foi orçado para as ações de Saúde; Recursos Próprios são as receitas arrecadadas por aqui e que o Município direciona para a saúde; e, Transferências o que vem da União e demais entidades. Vejam o total de gastos com a nossa saúde:



Total das Despesas com a Saúde em 2022

MODALIDADE	RECURSO PRÓPRIO	TRANSFERÊNCIA	TOTAL
Custeio	R\$109.775.783,89	R\$250.099.676,25	R\$359.875.460,14
Manutenção da Diretoria Animal	R\$3.805.472,77		R\$3.805.472,77
Manutenção do Hospital Municipal	R\$37.540.201,10	R\$100.434.054,24	R\$137.974.255,34
Manutenção dos Serviços Técnicos e Administrativos - SMS	R\$9.470.993,29	R\$111.688.952,07	R\$121.159.945,36
Promoção de Ações Básicas de Saúde	R\$58.959.116,73	R\$37.976.669,94	R\$96.935.786,67
Folha de Pagamento	R\$704.529.157,63	R\$96.307.139,85	R\$800.836.297,48
Administração de Pessoal e Encargos - SMS	R\$704.529.157,63	R\$96.307.139,85	R\$800.836.297,48
Investimento	R\$317.398.833,76	R\$594.519.288,12	R\$911.918.121,88
Assistência Farmacêutica em Ação	R\$20.336.465,77	R\$16.029.302,92	R\$36.365.768,69
Enfrentamento a Situação de Urgência e Calamidade Pública	R\$42.562.150,48	R\$26.558.092,92	R\$69.120.243,40
Gestão da Rede de Urgência e Emergência	R\$138.339.569,82	R\$115.709.447,37	R\$254.049.017,19
Hospital Municipal Veterinário - Saúde Pet	R\$2.999.998,83		R\$2.999.998,83
Implantação e Implementação da Escola Municipal de Saúde Pública	R\$56.460,00		R\$56.460,00
Implantação e Implementação da Rede de Atenção Psicossocial	R\$17.807,02	R\$627.146,54	R\$644.953,56
Implementação da Vigilância Sanitária, Ambiental e Saúde do Trabalhador	R\$9.499,74	R\$4.314.707,40	R\$4.324.207,14
Implementação do Estatuto da Igualdade Racial e Combate à Intolerância Religiosa - FMS	R\$0,00		R\$0,00
Informação e Comunicação Social - FMS	R\$5.850.487,60	R\$5.640,87	R\$5.856.128,47
Modernização e Ampliação do Parque tecnológico do SMS	R\$20.323.580,19	R\$38.281.477,11	R\$58.605.057,30
Novas USF's - Atenção Básica Universal	R\$2.246.097,04	R\$291.339,18	R\$2.537.436,22
Rede Forte - Saúde de Média e Alta Complexidade	R\$84.616.478,53	R\$392.009.477,33	R\$476.625.955,86
Saúde em Primeiro Plano - Sistema de gestão em Saúde	R\$22.350,00	R\$0,00	R\$22.350,00
Vigilância Epidemiológica e Controle de Zoonoses	R\$17.888,74	R\$692.656,48	R\$710.545,22
TOTAL GERAL	R\$1.131.703.775,28	R\$940.926.104,22	R\$2.072.629.879,50



ASSISTÊNCIA E DESENVOLVIMENTO SOCIAL

Com o objetivo de garantir a proteção social aos cidadãos, ou seja, apoio a indivíduos, famílias e à comunidade no enfrentamento de suas dificuldades, por meio de serviços, benefícios, programas e projetos, Salvador investiu cerca de R\$ 246 milhões para execução de uma série de ações com essa finalidade. Vou te apresentar algumas delas:

CRAMs

ACOLHIMENTO PARA MULHERES EM SITUAÇÃO DE VIOLÊNCIA

71 mulheres em condição de violência doméstica com risco de morte

MANÉ DENDÊ

Beneficiários - 439 famílias

R\$253,6 MIL

ENTREGA DE UNIDADES DE ACOLHIMENTO RESIDENCIAL TRANSITÓRIO

420 vagas para acolhimento de usuários de substâncias psicoativas -

SALVADOR POR TODOS

Pagamento de benefícios no valor de R\$270,00 para mais de 30 mil trabalhadores informais que ficaram sem renda em função da Pandemia do Coronavírus

PRIMEIRO PASSO

AUXILIA NA PRIMEIRA INFÂNCIA

Beneficiários: 207.301

R\$15,2 MILHÕES

CENTRO DE REFERÊNCIA ESPECIALIZADO DE ASSISTÊNCIA SOCIAL - CREA

15.722 atendimentos
4.604 cestas básicas distribuídas

RESTAURANTE POPULAR

Investimento de aproximadamente R\$3,6 milhões/ano.
Cerca de 229.540 atendimentos com ofertas de alimentação de qualidade a preços simbólicos.

CENTRO DE REFERÊNCIA DE ASSISTÊNCIA SOCIAL - CRAS

Responsável pela organização e oferta de serviços da Proteção Social Básica nas áreas de vulnerabilidade e risco social.

29 unidades | 279.236 atendimentos





Sexta Estação: BAIRRO DA DEDICAÇÃO SERVIDORES MUNICIPAIS E PREVIDÊNCIA

NÓS TRABALHAMOS PARA VOCÊS!

O servidor público tem um papel decisivo na Gestão Pública, pois sua missão é a de servir ao interesse coletivo. Em 2022 o município aplicou **28% da sua receita** na folha de pagamento dos seus servidores ativos.



E, falando em Servidor, o FUMPRES – Fundo Municipal de Previdência do Servidor é a unidade que gerencia e cuida da aposentadoria deles.

A UNIDADE FOI PREMIADA PELO SEU DESEMPENHO!



PRÊMIO DE BOAS PRÁTICAS DE GESTÃO PREVIDENCIÁRIA



O ÓRGÃO FOI CLASSIFICADO PELO NÍVEL III DENTRE OS IV NÍVEIS DO PROGRAMA DE CERTIFICAÇÃO INSTITUCIONAL E MODERNIZAÇÃO DA GESTÃO.



PRÊMIOS NACIONAIS POR BOAS PRÁTICAS DE GESTÃO E INVESTIMENTOS



PRÊMIO DESTAQUE BRASIL DE RESPONSABILIDADE PREVIDENCIÁRIA

PRÊMIO DESTAQUE BRASIL DE RESPONSABILIDADE PREVIDENCIÁRIA



A previdência municipal em 2022 teve uma despesa total de R\$ 577 milhões, utilizando recursos próprios, vindos da contribuição dos servidores e da prefeitura, e recursos do tesouro.



O REGIME GERAL DE PREVIDÊNCIA SOCIAL – RPPS - Terminou o ano de 2022 **FINANCEIRAMENTE SUPERAVITÁRIO**

R\$ 352 milhões





Sétima Estação: RUA do CONTROLE DESPESAS E DÍVIDA PÚBLICA

PARA QUE VOCÊ ENTENDA O QUE É DÍVIDA PÚBLICA VOU
EXPLICAR PARA VOCÊS ALGUNS CONCEITOS TÉCNICOS DE
FORMA BEM SIMPLES, TÁ? VAMOS LÁ:



DÍVIDA PÚBLICA

NA VIDA DAS PESSOAS, O BOM USO DO CRÉDITO POR UM
CIDADÃO FACILITA O ALCANCE DE MUITAS CONQUISTAS, COMO
POR EXEMPLO, A COMPRA DE SUA CASA PRÓPRIA.



ASSIM COMO NA VIDA DAS PESSOAS, O NOSSO MUNICÍPIO
CONTRAI DIVIDAS, ATRAVÉS DE EMPRÉSTIMOS E
FINANCIAMENTOS PARA INVESTIR EM PROJETOS DE
INFRAESTRUTURA E CRESCIMENTO DA NOSSA LINDA SALVADOR.

A **Dívida Consolidada do Município** é formada por saldos de empréstimos, precatórios, parcelamentos e outros tipos de passivos (compromissos). Contratamos dívida normalmente para antecipar investimentos, que não seriam possíveis ou muito demorados sem essa antecipação financeira. Esse assunto é bastante controlado pela legislação, pela União e pelo Município, que faz muitos cálculos, estimativas, levantamentos... para que tenhamos certeza que será possível pagar os empréstimos e que as taxas de juros cobradas são justas.

Além da dívida consolidada, preciso lhe explicar o que é a **Dívida Consolidada Líquida (DCL)**: os saldos de disponibilidades e outros componentes são abatidos da dívida consolidada para se chegar ao conceito de dívida consolidada líquida.

A **Lei de responsabilidade Fiscal** determina que a DCL não ultrapasse 120% da **Receita Corrente Líquida - RCL**, que nada mais é que o total das receitas correntes dos últimos 12 meses deduzidos das transferências do FUNDEB e daquelas relativas à contribuição dos servidores para o custeio do seu sistema próprio de previdência.

Lembra do que é FUNDEB?

Se não, volta na "Vila do Saber". Lembra o que são recursos previdenciários? Passeia mais uma vez pelo "Bairro da Dedicação". As receitas estão lá na Praça da Sé. Volta lá!

Salvador honra com os seus compromissos e chegou ao final de 2022 com R\$ 459 milhões de **dívida líquida** que corresponde somente a **5,43% da RCL**.

As despesas com pagamento da dívida em 2022 somaram R\$159,8 milhões e corresponderam a 1,84% do total das despesas pagas no ano.

PAGAMENTO DA DÍVIDA PÚBLICA EM 2022



O **endividamento público de Salvador** é uma carteira bem administrada, e isso permite ampliar o bem-estar da sociedade e favorece o bom funcionamento da economia.
Se vocês quiserem conhecer um pouco mais sobre esse tema é só dar uma verificada no **Volume III – Indicadores Orçamentários e Fiscais**, que está aqui junto com os demais relatórios do RCPG.



DESPESAS

Lá na “Praça da Sé” vimos que o Município obtém receitas com impostos ou outras fontes, e esses recursos são utilizados para financiar a saúde, educação, segurança pública, programas sociais, realizar investimentos, pagar aposentadorias e viabilizar o próprio funcionamento da administração pública.

Aqui vamos ver as despesas considerando o montante executado por Poder: **Executivo e Legislativo.**

EXECUTIVO

Despesas demonstradas por Função de Governo:

Judiciária	R\$ 67.965,309
Administração	R\$ 464.528,815
Segurança Pública	R\$ 103.249,097
Assistência Social	R\$ 266.155,934
Previdência Social	R\$ 577.643,898
Saúde	R\$ 2.168.582,480
Trabalho	R\$ 40.928,548
Educação	R\$ 1.887.367,816
Cultura	R\$ 28.854,000
Direitos da Cidadania	R\$ 34.073,723
Urbanismo	R\$ 1.870.916,424
Habitação	R\$ 90.390,958
Saneamento	R\$ 31.920,969
Gestão Ambiental	R\$ 31.174,473
Ciência e Tecnologia	R\$ 136.259,665
Indústria	R\$ 18.517,276
Comércio e Serviços	R\$ 225.173,297
Comunicações	R\$ 120.062,439
Transporte	R\$ 353.467,152
Desporto e Lazer	R\$ 36.625,389
Encargos Especiais	R\$ 334.017,734

TOTAL APLICADO PELO PODER EXECUTIVO

R\$ 8.887.875.394

LEGISLATIVO

Você sabe o que é **DUODÉCIMO?**



A autonomia dos poderes Executivo e Legislativo requer, dentre outras condições, recursos financeiros suficientes para o desenvolvimento das suas atividades. E como a Constituição Federal estabelece que a gestão da arrecadação compete ao Poder Executivo, é ele que transfere recursos para que o Poder Legislativo possa custear as suas despesas.

Essa transferência é o Duodécimo, que representa uma fração proporcional e constante a ser repassada mensalmente pela SEFAZ à Câmara Municipal, até o dia 20 de cada mês.

Deste modo, podemos dizer que o duodécimo corresponde aos repasses mensais realizados pelo Poder Executivo necessários para o funcionamento da Câmara Municipal, de acordo com as despesas aprovadas em seu Orçamento, observando-se os limites definidos no art. 29-A, da Constituição Federal.

O valor a ser repassado é de até 4,5% da receita tributária arrecadada pelo Município no ano anterior ao do pagamento do duodécimo ou o valor do orçamento da CMS, quando menor que os 4,5% da receita. Como a CMS recebe esses recursos para seus gastos operacionais e não executa diretamente política pública, caso haja saldo remanescente ao final do exercício, a Câmara deve devolver para o Poder Executivo.

TOTAL Repassado AO PODER LEGISLATIVO

R\$ 231 milhões, dos quais a CMS gastou R\$ 228,5 milhões





Oitava Estação: Avenida do Progresso

RESULTADOS ORÇAMENTÁRIOS

RESULTADO ORÇAMENTÁRIO

O resultado orçamentário aparece quando deduzimos do total das receitas orçamentárias todas as despesas do ano.



RECEITA REALIZADA – DESPESA EXECUTADA (EMPENHADA) =
RESULTADO ORÇAMENTÁRIO



Salvador obteve um resultado de R\$ 547.194.211 que chamamos de

SUPERÁVIT ORÇAMENTÁRIO

O Superávit Orçamentário corresponde ao excedente encontrado quando as receitas realizadas são maiores do que as despesas de um exercício. Isso significa que o administrador não comprometeu nenhum valor acima da arrecadação naquele exercício. Portanto, é indicativo de uma administração prudente, responsável e sustentável.

No próximo ano esse superávit pode ser utilizado para abertura de Créditos Adicionais, como vimos lá no início do nosso passeio, na Parada da Praça do Orçamento estão lembrados?





E se vocês estão curiosos pra conhecer um pouco mais sobre esses demonstrativos é só acessar o **site da SEFAZ**, através do endereço **www.sefaz.salvador.ba.gov.br** e o Portal da Transparência do Município no endereço **www.transparencia.salvador.ba.gov.br**. Lá estão disponíveis as informações analíticas e também é possível acompanhar a contabilidade do município **em D+1**. Isso mesmo! Tudo que executamos em um dia, no outro dia vocês já podem verificar.



**ISSO MESMO! TUDO QUE EXECUTAMOS EM UM DIA,
NO OUTRO DIA VOCÊS JÁ PODEM VERIFICAR.**



Secretaria da Fazenda



Transparência
Salvador

“Uma gestão pública transparente permite à sociedade, com informações, colaborar no controle das ações de seus governantes, com intuito de checar se os recursos públicos estão sendo usados como deveriam”

["https://www.gov.br/cgu/pt-br/assuntos/transparencia-publica"](https://www.gov.br/cgu/pt-br/assuntos/transparencia-publica)





Última Estação: Final de Linha, parada obrigatória!

PRESTAÇÃO DE CONTAS E TRANSPARÊNCIA

PRESTAÇÃO DE CONTAS E TRANSPARÊNCIA



Pessoal, e nem dá pra acreditar, mas estamos chegando ao final do nosso passeio.

E antes de encerrar, falta dizer para vocês que depois de todo trabalho realizado durante o ano, o Município presta contas à Câmara Municipal para deixar bem explicado que todas as ações foram realizadas de acordo com as orientações legais e normativas, e tudo isso em respeito a você, cidadão soteropolitano. Então, olha só o ciclo da prestação de contas municipal:

Ciclo da Prestação de Contas Municipal



PREFEITURA

Prestação de
contas até
31/03/2023

CÂMARA
MUNICIPAL

TRIBUNAL DE
CONTAS DOS
MUNICÍPIOS

1- A PMS envia toda a documentação referente à execução orçamentária, contábil e financeira do Município para a Câmara Municipal e para o TCM, simultaneamente, até o dia 31 de março do ano subsequente ao da execução.

2 – O TCM analisa tecnicamente toda a documentação de forma criteriosa e emite parecer à Câmara com os resultados desta auditoria.

3 – A Câmara avalia os dados contidos no parecer emitido pelo TCM e julga as contas públicas do município como PROCEDENTE; IMPROCEDENTE ou ainda PROCEDENTE COM RESSALVAS, este último quando requer providências por parte do ente para adequação de algum critério de cunho operacional.

A Contadoria Geral do Município avalia e consolida todos os documentos contábeis e fiscais que integram o Balanço antes de serem disponibilizadas para envio aos órgãos de controle interno e externo.

Além dos balanços, acompanham a prestação de contas um conjunto de demonstrativos com os dados de receitas, despesas, dívida pública, fluxo de caixa, dentre outros, permitindo uma visão de longo e curto prazo, mais uma série de demonstrativos e documentos que respaldam todos os registros contábeis realizados durante o ano.





Ahhhhhhh, que peninha! Chegamos ao final.

Adoramos a companhia de vocês e esperamos que tenham gostado do nosso passeio.

Estaremos sempre a disposição quando quiserem nos procurar pra saber sobre a vida financeira e fiscal da nossa linda e amada cidade.

ATÉ ANO QUE VEM, PESSOAL!



SALVADOR
PREFEITURA

Secretaria da Fazenda



**Prefeitura
de Salvador**

Edição 2022